



# Plantas silvestres de los Valles Calchaquíes

*GUÍA VISUAL*

**JULIETA CARRIZO • ALFREDO GRAU**

# Plantas silvestres de los Valles Calchaquies

*GUÍA VISUAL*

JULIETA CARRIZO · ALFREDO GRAU

## **Mapa**

Silvia Pacheco

## **Fotografías**

Alfredo Grau

Julieta Inés Carrizo

Graciela Esteban

Cecilia Sosa

## **Con la colaboración de:**

Silvia Eugenia Góme

Alberto Carlos Slanis

Alejandra María Kortsarz

Graciela Esteban

Nora Muruaga

Cristina Perea

## **Diseño Editorial y portada**

Cecilia Estrella

© 2014, Universidad Nacional de Tucumán  
Tucumán, Argentina.

ISBN: 978-950-554-870-5

Impreso en Argentina  
Artes Gráficas Crivelli



## **Universidad Nacional de Tucumán**

Dra. Alicia Bardón

*Rectora*

Ing. Agr. José García

*Vicerrector*

Dra. Andrea Guraiib

*Directora UNe*

## **Facultad de Ciencias Naturales e Instituto Miguel Lillo**

Dra. Margarita Hidalgo

*Decana*

Dr. Hugo Fernández

*Vicedecano*

## **Instituto de Ecología Regional**

Dr. Pedro Blendinger

*Director*



# INTRODUCCIÓN

Los Valles Calchaquíes ubicados en el noroeste de Argentina, constituyen una profunda depresión, de más de 300 km de longitud, rodeada por altas cadenas de montañas. Esta depresión es recorrida de norte a sur por el río Calchaquí, y de sur a norte por el río Yokavil, o Santa María, que se unen aproximadamente en el medio de la misma, para desviarse hacia el este y dirigirse en última instancia hacia el río Paraná. Las montañas que rodean estos valles superan en muchos casos los 5000 msnm, y en algunos, como el Nevado de Cachi, ampliamente los 6000 msnm. Con esa altitud, la nieve aparece con frecuencia en los picos, y en algunas ocasiones se mantiene allí todo el año. Es precisamente en la parte alta de las montañas, por arriba de 3000 m, que se producen la mayor parte de las lluvias y nevadas. Por debajo en cambio, las precipitaciones son muy escasas, o casi nulas.



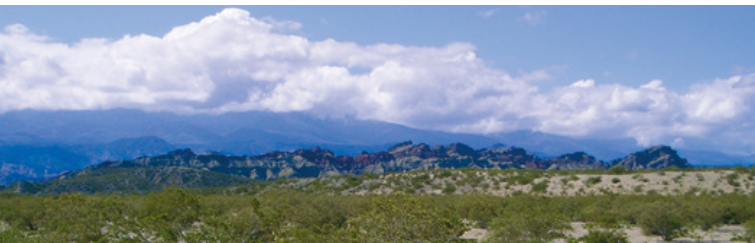
El promedio de lluvias en algunos lugares del fondo de estos valles apenas llega a 100 mm, y nunca supera los 350 mm. Más aún, el total de la “temporada lluviosa”, cae usualmente concentrado en unas pocas noches de tormenta. El resto del tiempo el cielo está totalmente despejado, o con nubes brillantes cubriendo la parte alta de las montañas, cuyo resultado es una gran radiación solar y una humedad relativa comúnmente muy baja.

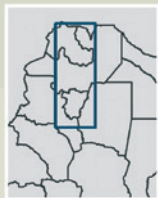
Esas condiciones, que se han mantenido durante los últimos miles, y quizás millones de años, han permitido el desarrollo de una flora desértica excepcional. Los valles tienen entonces extensos cardonales, jarillales, u otros arbustales, usualmente espinosos o resinosos, que cubren miles de hectáreas. Zigofiláceas, compuestas, leguminosas y cactáceas son las familias de plantas más diversas y dominantes. Curiosamente también las bromeliáceas aparecen con frecuencia, y en algunos casos dominan totalmente las laderas rocosas. Por otro lado, el granizo y la nieve, sumados a las lluvias en las partes altas, fluyen por una red



sorprendentemente densa de ríos y arroyos, a lo largo de los cuales se forman con frecuencia los llamados bosques en galería, o con menos frecuencia, extensos pajonales. Estos ambientes han sido en buena medida los elegidos por el hombre para ser transformados en terrenos agrícolas. Sobreviven sin embargo algunos buenos ejemplos.

Esta guía ilustra y describe brevemente casi 200 especies de plantas. Entre ellas se incluyen a todas las especies comunes o más importantes de la mayoría de los paisajes. La Guía está centrada en las cuencas de los ríos Calchaquí y Yokavil, que abarcan porciones de las provincias de Salta, Tucumán y Catamarca, entre los 1500 y 3000 m de altitud aproximadamente. Estos valles forman parte de la llamada región fitogeográfica del Monte, o Ecorregión del Monte de Sierras y Bolsones. Por ello es útil también para identificar plantas en el extenso bolsón del Pipanaco o la cuenca de Tinogasta, en Catamarca. Hacia el norte la guía es aplicable también en buena parte de la Quebrada de Humahuaca, en la provincia de Jujuy.





LA ECOREGIÓN DEL MONTE DE SIERRAS Y BOLSONES EN EL NOROESTE ARGENTINO, EN LA CUAL SE APLICA ESTA GUÍA.



# TABLA DE CONTENIDO

## » 1 ACANTÁCEAS

- 1 *Justicia xylosteoides*
- 2 *Justicia tweediana* - Alfilla · Boca de conejo

## » 3 AMARANTÁCEAS

- 3 *Alternanthera pungens* - Yerba de pollo
- 4 *Gomphrena pulchella* - Yerba del ciervo
- 5 *Gomphrena tomentosa*

## » 6 AMARILIDÁCEAS

- 6 *Hieronymiella aurea* - Amancay amarillo
- 7 *Hieronymiella clidanthoides* - Amancay blanco · Cebollín ·  
Cebolla del zorro
- 8 *Hieronymiella marginata* - Cebolla del zorro
- 9 *Hieronymiella speciosa* - Amancay blanco · cebollín ·  
Cebolla del zorro
- 10 *Zephyranthes sp.* - Cebollín

## » 11 ANACARDIACEAS

- 11 *Lithraea molleoides* - Molle de beber · Chichita
- 12 *Schinus areira* - Molle · Terebinto
- 13 *Schinus piliferus* - Molle · Molle Blanco

## » 14 APOCINÁCEAS o ASCLEPIADACEAS

- 14 *Funastrum gracile*
- 15 *Philibertia gilliesii* - Farolito · Campanilla

## » 16 ASTERACEAS O COMPUESTAS

- 17 *Aphyllocladus spartioides*
- 18 *Baccharis salicifolia* - Chilca
- 19 *Baccharis spartioides* - Escoba · Pichana · Pichanilla
- 20 *Chuquiraga atacamensis* - San Pedro
- 21 *Flourensia febrigii* - Chilca
- 22 *Gochnatia glutinosa* - Sacanza · Acancio
- 23 *Hyalis argentea*
- 24 *Hyaloseris rubicunda*
- 25 *Mutisia kurtzii*
- 26 *Pectis sessiliflora*
- 27 *Proustia cuneifolia*
- 28 *Senecio argophylloides*
- 29 *Senecio filaginoides*
- 30 *Senecio rudbeckiifolius* - Amaicha
- 31 *Senecio subulatus*
- 32 *Tessaria absinthioides* - Suncho negro
- 33 *Verbesina encelioides*
- 34 *Zinnia peruviana* - Chinita
- » 35 **BALANOFORÁCEAS**
- 35 *Ombrophytum subterraneum* - Ancoñoca
- » 36 **BIGNONIÁCEAS**
- 36 *Argylia uspallatensis*
- 37 *Amphilophium cynanchoides* - Peine de mono
- 38 *Tecoma garrocha* - Guarán colorado · Garrocha
- » 39 **BORAGINÁCEAS**



39 *Heliotropium chrysanthum* - Papa y yuto

40 *Ixorhea tschudiana*

» 41 **BROMELIÁCEAS**

42 *Deuterocohnia brevifolia*

43 *Deuterocohnia digitata*

44 *Deuterocohnia longipetala*

45 *Deuterocohnia schreiteri*

46 *Dyckia velascana*

47 *Puya castellanosii* - Taraca

48 *Puya harmsii* - Chagual

49 *Tillandsia tricholepis*

50 *Tillandsia capillaris*

51 *Tillandsia ixioides*

52 *Tillandsia lorentziana*

53 *Tillandsia reinchebachii*

54 *Tillandsia xiphioides*

» 55 **BUDDLEYÁCEAS**

55 *Buddleja mendozensis*

» 56 **CACTÁCEAS**

57 *Austrocylindropuntia verschaffeltii*

58 *Cereus aethiops* - Ucle

59 *Cleistocactus smaragdifloru*

60 *Denmoza rhodacantha*

61 *Echinopsis leucantha*

62 *Gymnocalycium saglionis*

- 63 *Gymnocalycium spegazzinii*
- 64 *Maihueniopsis glomerata*
- 65 *Opuntia sulphurea* - Kiska loro
- 66 *Pterocactus tuberosus*
- 67 *Tephrocactus weberi*
- 68 *Trichocereus andalgalensis*
- 69 *Trichocereus atacamensis* - Pasacana · Cardón
- 70 *Trichocereus cabrerae*
- 71 *Trichocereus huascha* - Pusquillo
- 72 *Trichocereus tarijensis* - Poco · Cardón poco
- 73 *Trichocereus terscheckii* - Cardón
- 74 *Tunilla corrugata* - Airampu
- » 75 **CALICERÁCEAS**
  - 75 *Calycera intermedia*
- » 76 **CAPPARACEAS**
  - 76 *Capparis atamisquea* - Atamisque · Matagusano
- » 77 **CELASTRÁCEAS**
  - 77 *Maytenus viscifolia* - Chasqui yuyo
- » 78 **CELTIDÁCEAS**
  - 78 *Celtis ehrenbergiana* - Tala
- » 79 **CONVOLVULÁCEAS**
  - 79 *Evolvulus sericeus*
  - 80 *Ipomoea hieronymii* - Mencho
  - 81 *Ipomoea plummereae* - Culina
  - 82 *Ipomoea purpurea* - Campanilla · Suspiro

83 *Ipomoea rubriflora*

» 84 **EFEDRÁCEAS**

84 *Ephedra triandra* - Tramontana · Pico de loro

» 85 **EUFORBIÁCEAS**

85 *Jatropha excisa* - Higuera del zorro

86 *Jatropha macrocarpa* - Higuera del zorro

» 87 **ESCROFULARIÁCEAS**

87 *Maurandya antirrhiniflora*

88 *Minmulus glabartus* - Berro de la sierra · Berro amarillo

89 *Monttea aphylla* - Mata sebo · Pata de loro

90 *Monttea schickendantzii* - Olivillo

» 91 **FABÁCEAS O LEGUMINOSAS**

» 92 **FABÁCEAS CESALPINOIDEAS**

92 *Caesalpinia exilifolia*

93 *Caesalpinia gilliesii* - Pishcala · Lagaña de perro

94 *Caesalpinia trichocarpa* - Arquita

95 *Cercidium praecox* - Brea · Roseta

96 *Hoffmannseggia glauca*

97 *Senna aphylla* - Pichana · Pichanilla · Retamilla ·

Cabello de indio

98 *Senna rigida* - Pichana · Retama

99 *Zuccagnia punctata* - Jarilla macho · Jarilla pispita · Pus-pus

» 100 **FABÁCEAS MIMOSOIDEAS**

100 *Acacia aroma* - Aromo · Tusca

101 *Acacia caven* - Churqui · Espinillo negro

- 102 *Acacia gillesii* - Garabato blanco · Teatín
- 103 *Acacia visco* - Arca · Visco · Viscote
- 104 *Mimosa ephedroides* - Prendedor · Pichana
- 105 *Prosopidastrum globosum*
- 106 *Prosopis alba* - Algarrobo blanco
- 107 *Prosopis ferox* - Churqui
- 108 *Prosopis nigra* - Algarrobo negro
- 109 *Prosopis strombulifera* - Retortuño · Mastuerzo
- 110 *Prosopis torquata* - Tintitaco · Quenti
- » 111 **FABÁCEAS PAPILIONOIDEAS**
- 111 *Coursetia heterantha*
- 112 *Geoffroea decorticans* - Chañar
- » 113 **HIDNORÁCEAS**
- 113 *Prosopanche americana* - Flor de tierra
- » 114 **HIDROFILÁCEAS**
- 114 *Phacelia pinnatifida* - Verbena · Putina
- 115 *Nama undulatum* - Matagusano
- » 116 **IRIDÁCEAS**
- 116 *Cypella oreophila* - Lirio
- 117 *Mastigostyla sp*
- » 118 **JUNCACEAS**
- 118 *Juncus acutus* - Junco · Junquillo
- » 119 **KRAMERIÁCEAS**
- 119 *Krameria lappacea* - Chipi-chape · Pacul · Zarzaparrilla
- » 120 **LAMIÁCEAS**

120 *Marrubium vulgare* - Malva rubia · Yuyo del sapo · Matico

121 *Salvia cuspidata* - Salvia morada · Salvia del campo

» 122 **LOASÁCEAS**

122 *Mentzelia parvifolia*

» 123 **LORANTÁCEAS**

123 *Ligaria cuneifolia* - Liga · Liguilla · Quintral

124 *Tripodanthus acutifolius* - Corpito · Corpus · Liga blanca

125 *Tristerix verticillatus* - Liga · Liga del monte

» 126 **MALPIGIÁCEAS**

126 *Tricomaria usillo* - Usillo · Prendedor · Suri pelado

» 127 **MALVÁCEAS**

127 *Herissantia crispa*

128 *Sphaeralcea bonariensis* - Malvavisco · Malva

129 *Tarasa trisecta*

» 130 **MARTINIÁCEAS**

130 *Craniolaria integrifolia* - Uñas del diablo

131 *Ibicella parodii* - Cuernos del diablo · Astas

» 132 **NICTAGINÁCEAS**

132 *Allionia incarnata* - Hierba sal

133 *Boerhavia diffusa*

134 *Bougainvillea spinosa*

135 *Bougainvillea campanulata* - Coronillo · Palo tinta

136 *Mirabilis ovata*

» 137 **ONAGRÁCEAS**

137 *Oenothera affinis*

» 138 **POÁCEAS O GRAMÍNEAS**139 *Cortaderia speciosa* - Cortadera140 *Sporobolus maximus* - Cazo · Carrizo» 141 **POLIGALÁCEAS**141 *Bredemeyera microphylla*142 *Monnina lorentziana*» 143 **PORTULACÁCEAS**143 *Grahamia bracteata* - Vinagrillo144 *Portulaca echinosperma*145 *Portulaca grandiflora* - Flor de seda156 *Portulaca sp*147 *Portulaca fulgens*» 148 **QUENOPODIÁCEAS**148 *Atriplex cordobensis* - Cachiyuyo149 *Atriplex lampa* - Zampa150 *Chenopodium quinoa* - Quinoa gris · Quinoa negra · Quinoa pizpita151 *Suaeda divaricata* - Jume152 *Salsola kali* - Cardo ruso» 153 **RANUNCULÁCEAS**153 *Clematis montevidensis* - Barba de chivo · Cabello de ángel154 *Ziziphus mistol* - Mistol» 155 **RUBIÁCEAS**155 *Mitracarpus megapotamicus* - Peladilla» 156 **SANTALÁCEAS O CERVANTESIÁCEAS**156 *Jodina rhombifolia* - Sombra de toro

» 157 **SOLANÁCEAS**

- 157 *Cestrum parqui* - Duraznillo negro · Hediondilla
- 158 *Datura ferox* - Chamico
- 159 *Fabiana patagónica* - Tola · Tolilla
- 160 *Lochroma australe* - Serminuela · Perilla · Sacha pera
- 161 *Lycium boerhaviaefolium*
- 162 *Lycium gilliesianum* - Charcoma
- 163 *Lycium ciliatum*
- 164 *Nicotiana glauca* - Palán-palán
- 165 *Nicotiana noctiflora*
- 166 *Sclerophylax adnatifolia*
- 167 *Sclerophylax arnotti*
- 168 *Solanum angustifidum* - Jazmín
- 169 *Solanum argentinum* - Ichi yuyo
- 170 *Solanum palitans* - Ñusco

» 171 **TAMARICÁCEAS**

- 171 *Tamarix ramossisima* - Tamarisco

» 172 **TIFÁCEAS**

- 172 *Typha dominguensis* - Totorá

» 173 **VERBENÁCEAS**

- 173 *Aloysia citriodora* - Cedrón · Yerba luisa
- 174 *Junellia seriphioides* - Tomillo macho · Rosita · Perlita
- 175 *Lippia integrifolia* - Poleo · Incayuyo · Té del inca
- 176 *Lippia turbinata* - Poleo · Poleo del país



177 *Mulguraea aspera*

178 *Neosparton ephedroides*

» 179 **VISCÁCEAS**

179 *Phoradendron liga* - Muerdago · Liga

» 180 **XIMENIÁCEAS**

180 *Ximenia americana* - Pata · Pata del monte

» 181 **ZIGOFILÁCEAS**

182 *Bulnesia schickendantzii* - Monte Negro

183 *Bulnesia retama* - Retamo

184 *Larrea cuneifolia* - Jarilla

185 *Larrea divaricata* - Jarilla

186 *Larrea nítida* - Jarilla

187 *Kallstroemia tribuloides*

188 *Plectrocarpa rougesii* - Rodajilla

189 *Porlieria microphylla* - Cucharero · Chucupi

190 *Tribulus terrestris* - Roseta · Abrojo · Abrojito



Arbusto de 0,50 a 2 m de altura, ramas erectas. Hojas opuestas, subsésiles; lámina elíptica a ovada de 2 a 6 cm de longitud. Flores en espigas terminales o axilares; corola bilabiada roja, labio anterior marcadamente trilobado. Fruto cápsula estrecha en la base, inflada en el ápice.



Arbusto de 0,50 a 1,50 m de altura, ramas estriadas. Hojas opuestas, ovadas a elípticas de 2 a 4 cm de longitud. Flores solitarias en la axila de las hojas superiores; corola bilabiada, lilacina o blanca, tubo corto, labio inferior trilobado, garganta blanca. Fruto cápsula ovoide, lateralmente comprimida, que se abre en forma explosiva cuando está madura.



Hierba perenne, rastrera. Hojas opuestas, ovadas de 2 a 4 cm de longitud. Flores blanco-amarillentas, reunidas en inflorescencias axilares; tépalos externos terminando en una espina punzante. Fruto pequeño indehisciente.



Hierba perenne, leñosa en la base, hasta de 50 cm de altura. Hojas opuestas, lanceoladas de 4 a 7 cm de longitud. Flores rosadas, tépalos pajizos, reunidas en cabezuelas terminales. Fruto seco de 1 mm de longitud.





Hierba anual. Tallos floríferos muy ramosos, hasta de 50 cm de largo, tendidos. Hojas opuestas, elípticas o lanceoladas, hasta de 3 cm de longitud cubiertos de pelos blanquecinos. Flores blanquecinas pequeñas, reunidas en cabezuelas compactas, terminales. Fruto seco muy pequeño.



Hierba bulbosa. Hojas lineales, hasta de 50 cm de longitud, con el margen escabroso. Vara floral de hasta 40 cm de longitud, con 4 a 7 flores. Flores tubulosas hasta de 7 cm de longitud, amarillas, muy perfumadas. Fruto cápsula de 2 cm de diámetro, semillas chatas, negras. Especie característica del Parque Nacional Los Cardones, muy abundante en la llamada “Recta de Tintín”, donde florece profusamente luego de las primeras tormentas de verano.





Hierba bulbosa. Hojas lineales, hasta de 40 cm de longitud. Vara floral de hasta 40 cm de longitud, con 2 a 4 flores, raro hasta 7. Flores blancas, que se vuelven rosadas cuando están marchitándose, grandes de 10 a 15 cm de longitud, muy perfumadas al atardecer. Fruto cápsula subesférica de 3 a 4 cm de diámetro. Semillas chatas negras. Es el amancay más común en los valles, frecuente en los arenales y fondos de quebrada.



Hierba bulbosa. Hojas lineales, hasta de 50 cm de longitud, con el margen blanquecino. Vara floral de hasta 60 cm de longitud, con unas 10 o más flores. Flores tubulosas, de unos 5 cm de longitud, rojizas a naranjas, rosa pálido a verdoso. Fruto cápsula subesférica de 2 cm de diámetro. Semillas chatas negras o marrones.



Hierba bulbosa. Hojas lineales, hasta de 30 cm de longitud. Vara floral de hasta 50 cm de longitud, con 2 a 4 flores, raro hasta 7. Flores blancas con nervios rosados, que se vuelven rosadas cuando están marchitándose, de 8 a 10 cm de longitud, perfumadas al atardecer. Fruto cápsula subesférica de 2 a 3 cm de diámetro. Semillas chatas negras. Esta especie no crece en el Valle Calchaquí. Aparece en cambio en la Quebrada de Humahuaca y en la Puna de Jujuy.



Hierba bulbosa. Hojas lineales, delgadas, de hasta 25 cm de longitud. Vara floral de hasta 20 cm de longitud, con 2 a 5 flores. Flores tubulosas hasta de 5 cm de longitud, blancas a rosa pálido. Fruto cápsula de 1,5 cm de diámetro, semillas chatas, negras.





Árbol hasta de 8 m de altura con corteza gris. Hojas alternas, de 8 a 15 cm de longitud, compuestas, imparipinadas, de 3 a 5 folíolos. Flores pequeñas en inflorescencias axilares. Fruto globoso de 8 mm de diámetro, verde blanquecino, brillante. Aparece raramente en las laderas rocosas de montaña.

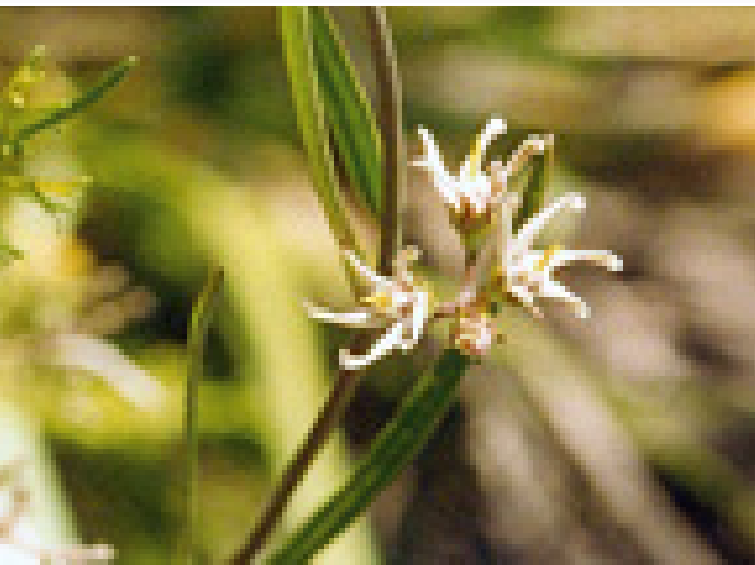


Árbol de 10 a 15 m de altura; tronco de hasta 1 m o más de diámetro, corteza rugosa, pardo rojiza. Hojas alternas, compuestas imparipinadas de 10 a 25 cm de longitud, con 7 a 20 pares de folíolos. Flores pequeñas en inflorescencias colgante. Fruto rosado o rojo oscuro, carnoso, globoso de 7 mm de diámetro. Es cultivado con frecuencia y suele alcanzar gran tamaño en estas condiciones. También crece silvestre, en laderas y quebradas rocosas, donde suele tener porte arbustivo.



Arbusto o arbolito espinoso de 3 a 6 m de altura, con ramas en ángulo recto de color marrón rojizo. Hojas simples, alternas o fasciculadas. Flores blanquecinas, pequeñas, agrupadas en inflorescencias axilares o terminales. Fruto globoso rosado a morado de 6 mm de diámetro.





Planta voluble, con látex lechoso. Hojas opuestas, lineal-lanceoladas hasta de 5 cm de longitud. Flores blancas reunidas en inflorescencias axilares. Fruto fusiforme de aproximadamente 6 cm de longitud.



Planta voluble con látex lechoso. Hojas opuestas, cordiformes de 3 a 6 cm de longitud. Inflorescencias axilares. Flores acampanadas, blanco-amarillentas, vinosas por dentro. Fruto fusiforme, liso de 4 a 5 cm de longitud.

# ASTERÁCEAS O COMPUESTAS

| 16 

Las Asteráceas es una de las familias con mayor número de especies en los Valles Calchaquíes. Se trata en particular de arbustos, que en algunos casos, dominan el paisaje.



**ARBUSTAL DE CHILCA EN SHIQUIMIL, CATAMARCA.**



**LA "AMAICHA", CON SUS FLORES AMARILLAS OCUPANDO EL FONDO DE LA QUEBRADA DEL ARROYO DE LOS CARDONES, TUCUMÁN.**



Arbusto de 0,50 a 1 m de altura, muy ramoso; ramas surcadas. Hojas lineal-lanceoladas, que caen fácilmente. Flores lilas, pequeñas dispuestas en capítulos solitarios, acampanados. Flores dimorfas, las marginales bilabiadas y las centrales tubulosas. Fruto seco, pequeño provisto de numerosas cerdas ásperas.





Arbusto de hasta 2 m de altura, viscoso, tallos hojosos hasta el ápice. Hojas alternas de 4 a 9 cm de longitud, lanceoladas, margen aserrado. Flores pequeñas, blancas, dispuestas en capítulos hemisféricos o acampanados dispuestos en el ápice de las ramas. Fruto seco, cilíndrico con papus blanco.



Arbusto erecto, ramoso, de hasta 150 cm de altura; ramas flexuosas. Hojas diminutas, lineales, enteras, caducas. Flores blancas, reunidas en capítulos pequeños dispuestos en los extremos de las ramas. Fruto seco con papus blanco.



Arbusto de 30-50 cm de altura, ramoso, densamente hojoso. Hojas coriáceas, rígidas, alternas, lanceoladas con el extremo espinoso, de 6 a 15 mm de longitud. Flores pequeñas, amarillas reunidas en capítulos solitarios, alargados. Fruto seco con papus leonado.



Arbusto ramoso de alrededor de 1 m de altura, resinoso, hojoso. Hojas alternas, cartáceas, lanceoladas de 3 a 6 cm de longitud. Flores amarillas dimorfas, las marginales liguladas y las centrales tubulosas dispuestas en capítulos. Fruto seco provisto de dos aristas apicales. También crece en la región *Flourensia tortuosa*, una especie muy similar.





Arbusto densamente ramoso hasta de 1,5 m de altura. Hojas alternas, sésiles, lineal-lanceoladas. Flores blancas agrupadas en capítulos dispuestos en los extremos de ramitas. Fruto seco, alargado provisto de numerosas cerdas.



Subarbusto hasta de 1 m de altura. Tallos erectos, estriados. Hojas alternas, sésiles, lanceoladas, hasta de 12 cm de longitud. Capítulos numerosos y terminales. Flores violáceas. Fruto con papus de cerdas blancas. Especie endémica de las regiones áridas de Argentina.



Arbusto de 1 a 3 m de altura. Hojas linear-oblongas, redondeadas o mucronadas en el ápice, de hasta 4 cm de longitud. Flores anaranjadas, liguladas o bilabiadas en capítulos solitarios o en grupos de 2 a 3. Fruto aquenio glabro. Especie endémica de Cuyo y el Noroeste de Argentina.



Arbusto de 1 a 2 m de altura, muy ramoso, ramas erguidas de color pardo claro. Hojas alternas, lanceoladas, con la cara superior verde y la inferior plateada, pilosa, de 5 a 9 cm de longitud. Flores reunidas en capítulos rojizos, cilíndricos de alrededor de 5 cm de longitud, solitarios. Fruto seco pequeño, con papus parduzco. Crece en el fondo de quebradas por encima de 2500 msnm. Especie endémica de las montañas de Cuyo y el Norte de Argentina.





Hierba anual con tallos rastreros, densamente hojosos de 5 a 20 cm de longitud. Hojas lineales de 2 a 3 cm de longitud, con numerosas glándulas de aceite circulares. Capítulos solitarios. Flores amarillas dimorfas, las marginales liguladas y las centrales tubulosas, rodeados por las hojas superiores. Fruto seco, negro, con papus pardo-rojizo formado por numerosas cerdas ásperas.



Arbusto o arbolito de hasta 4 m de altura. Ramas espiniformes. Hojas de lámina rígida, elíptica u ovada, margen entero o espinoso dentado, de hasta 3 cm de longitud. Flores blancas, agrupadas en capítulos pequeños y numerosos dispuestos en racimos. Fruto seco con papus blanco.



Arbusto de aproximadamente 70 cm de altura, ramoso. Hojas lineales, blanco grisáceas, de 2 a 6 cm de longitud. Capítulos reunidos en el extremo de las ramas. Flores amarillas, las marginales liguladas y las centrales tubulosas. Fruto seco con papus piloso blanco. Crece por encima de 2500 msnm. Especie endémica del Noroeste de Argentina.





Arbusto hemiesférico de hasta 1 m de altura. Hojas lineales de hasta 4 cm de longitud. Capítulos amarillentos dispuestos en los extremos de las ramas. Fruto seco, papus blanco.



Arbusto de 1 a 1,80 m de altura, muy ramoso en la base formando frecuentemente matas hemisféricas. Hojas alternas, divididas. Capítulos amarillos, numerosos, agrupados en los extremos de las ramas. Flores dimorfas, las marginales liguladas y las centrales tubulosas. Fruto seco, cilíndrico, papus blanco. Especie frecuente a orillas de ríos, arroyos y caminos. A dado el nombre a tres localidades en los Valles Calchaquíes.



Arbusto hasta de 1 m de altura, muy ramoso, densamente hojoso. Hojas alternas, carnosas, lineales, hasta de 4 cm de longitud. Flores amarillas, reunidas en capítulos terminales. Fruto seco con abundante papus blanco.



Arbusto de 1 a 1,5 m de altura. Hojas simples alternas oblanceoladas, irregularmente aserradas en la parte superior del margen, de 5 a 8 cm de longitud. Capítulos numerosos, flor de color lila claro, corola tubulosa pentalobada en el ápice. Aquenios con pappus blanco. Crece muy denso en orillas de ríos y acequias.



Hierba anual, con tallos erectos, laxamente hojosos, hasta de 60 cm de altura. Hojas alternas, ovado-triangulares, margen irregularmente aserrado-dentado, hasta de 12 cm de longitud. Capítulos amarillos, largamente pedunculados, agrupados laxamente. Fruto seco, comprimido y alado. Cubre extensos campos de amarillo durante los veranos lluviosos.





Hierba anual erecta, con tallos poco ramificados, laxamente hojosos. Hojas opuestas, sésiles, lanceoladas a ovadas. Capítulos solitarios en los extremos de las ramas. Flores marginales de color carmín, anaranjado o amarillo, liguladas, flores del disco tubulosas. Aquenios lineales, los marginales desprovistos de papus y los del disco con papus formado por una sola arista.



Planta parásita, subterránea, sin clorofila, vive en raíces de diversas plantas leñosas, se la encuentra en el período de las lluvias, cuando las condiciones de humedad y de calor le son favorables para la reproducción emite hacia el exterior un cuerpo carnoso, donde se insertan numerosas flores muy pequeñas. Toda la estructura madura es comestible.





Subarbusto postrado. Tallos subterráneos en su mayor parte, con una porción de 1 a 7 cm emergente. Hojas alternas, palmaticompuestas con 3 a 7 folíolos. Flor acampanada, amarilla o amarillo-anaranjada con manchas oscuras, de 4 a 5 cm de longitud. Fruto cápsula alargada de 5 a 10 cm de longitud, con semillas aladas. Especie endémica de las regiones áridas del oeste de Argentina



Liana con tallos hexagonales, hojas 3-folioladas o 2-foliolada con zarcillos. Flor tubulosa de tubo acodado, blanca con estrías amarillas en el interior. Fruto cápsula oblonga hasta de 10 cm de longitud, finamente muricada, con púas de 1 mm de longitud.



Arbusto de 1 a 5 m de altura, ramificado desde la base con tallos muy delgados y rectos. Hojas caducas, compuestas, imparipinadas de 7 a 15 cm de longitud, folíolos aserrados en el margen. Flor tubulosa de 4 a 5 cm de longitud, de color roja o anaranjada, con el interior del tubo amarillo. Fruto cápsula lineal, de 8 a 10 cm de largo. Semillas aladas.



Hierba perenne, de hasta 30 cm de altura, con raíces tuberosas. Hojas alternas, sésiles, linear-lanceoladas, hasta de 2,5 cm de longitud. Flores blancas o amarillas, dispuestas en cortas inflorescencias terminales. Corola tubulosa con el ápice expandido. Fruto globoso, comprimido.

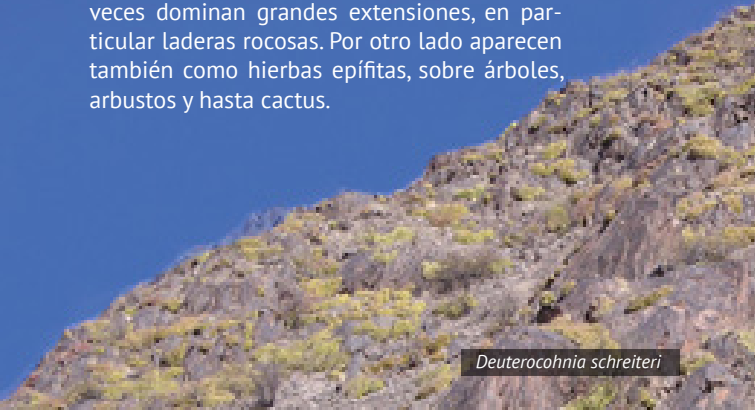




Arbusto de 1 a 3 m de alto, resinoso, aromático, de ramas finas, grises. Hojas lanceoladas de hasta 8 cm de longitud, pegajosas. Flores en racimos terminales, lila pálido a blancas, con la garganta amarilla, muy perfumadas. Fruto formado por 4 mericarpos alados. Especie endémica



Las Bromeliaceae son una familia endémica de América, particularmente adaptada a la aridez. En los Valles Calchaquíes aparecen por un lado formando cojines o matas densas, que a veces dominan grandes extensiones, en particular laderas rocosas. Por otro lado aparecen también como hierbas epífitas, sobre árboles, arbustos y hasta cactus.



*Deuterocohnia schreiteri*



*Tillandsia capillaris*



Plantas que crecen formando densos cojines, de color grisáceo-verdoso. Hojas rectas o recurvadas, de hasta 4 cm de largo, margen con aguijones o entero. Inflorescencia simple, con 1 a 3 flores. Pétalos verdosos. Fruto cápsula. Especie poco frecuente en los Valles Calchaquies, pero común en la Quebrada del Toro y en la Quebrada de Humahuaca.





Plantas que crecen formando grandes cojines, de color grisáceo-plateado, a veces con el centro muerto. Lámina foliar de unos 25 cm de largo, margen con aguijones. Inflorescencia panícula compacta sobre una vara de hasta 15 cm. Flores amarillas. Fruto cápsula.



Plantas grandes que forman matorrales. Hojas arrosetadas, gris-verdosas, margen con agujones, de hasta 70 cm de longitud. Flores amarillas, verdosas en el ápice, reunidas en inflorescencias paniculadas, grandes. Fruto cápsula. No crece en los Valles Calchaquíes propiamente dichos, pero es frecuente en el Bolsón de Pipanaco y en la Quebrada de Alemania.



Plantas que crecen formando grandes cojines, de color verdoso o bronceado, a veces con el centro muerto. Lámina foliar de unos 25 cm de largo, margen con agujones. Inflorescencia panícula compacta, sobre una vara de hasta 60 cm. Flores amarillas. Fruto cápsula. Especie endémica.



Plantas formando grandes rosetas. Lámina foliar verde oscura en el haz, gris-azuladas con brillo metálico en el envés, de hasta 80 cm de largo, margen con agujones. Vara de la inflorescencia erguida, de hasta 1,5 m. Inflorescencia panícula laxa. Flores amarillas. Fruto cápsula. Especie endémica.





Planta formando grandes cojines de varios metros de diámetro y de hasta 2 m de alto. Hojas de color ceniciento en ambas caras, de hasta 1 m de largo, margen con grandes agujones. Vara de la inflorescencia erguida, panícula sublaxa, piramidal. Pétalos blanco-verdoso pálido. Fruto cápsula. Especie endémica de Salta, especialmente abundante en la Laguna de Brealito.



Planta perenne ramificada en varias rosetas foliares, formando matas densas de 2 a 4 m de diámetro. Hojas de color gris azulado, con brillo metálico, de hasta 1m largo, margen con agujones. Vara de la inflorescencia rojiza. Flores con pétalos negros, aterciopelados. Especie endémica del sur de los valles Calchaquíes.





Hierbas epífitas con tallos dicotómicos, de 3 a 5 cm. Hojas grisáceas, pequeñas, carnosas, cubriendo densamente el tallo, con tres nervaduras. Flores pequeñas, con pétalos amarillos. Fruto cápsula marrón rojizo. Especie ampliamente distribuida en Argentina.



Hierbas epífitas o sobre rocas, pulviniformes con tallos densamente ramificados. Hojas grisáceas, dísticas, de 3 a 4 cm de largo. Pedúnculo de la inflorescencia sobresaliendo entre las hojas, de 2 a 4 cm de largo, desnudo y glabro. Inflorescencia con 1 o 2 flores. Pétalos blancos, amarillos o castaños. Fruto cápsula. Especie de amplia distribución en Argentina.



Plantas epífitas, formando matas casi esféricas. Hojas grisáceas, arqueadas o falcadas de 12 a 18 cm de largo. Varas florales sobresalientes y frecuentemente arqueadas hacia abajo, con 3 a 7 flores. Pétalos amarillos. Especie común en el Norte de Argentina, en selvas y bosques secos.



Plantas epífitas o sobre rocas, con tallos de hasta 50 cm. Hojas grisáceas azuladas, rectas o arqueadas, de hasta 25 cm de largo. Vara de la inflorescencia cubierto por brácteas adpresas, glabras. Inflorescencias terminales, compuestas, en panojas con 2 a 6 espigas alternas; espiguillas dísticas con 10 a 12 flores. Sépalos rojizos. Pétalos blancos a rosados claros. Fruto cápsula. Especie de amplia distribución en Argentina, en selvas y bosques secos



Plantas epífitas o sobre rocas. Hojas gris plateado, curvadas a enrolladas en el extremo, de 15 a 25 cm de largo. Vara de la inflorescencia erguida, de 15 a 30 cm, cubierto por brácteas escamosas. Inflorescencia en panículas compuestas por 6 a 8 espigas con 4 a 7 flores. Pétalos blancos en la base y azul-celestes a azul-violáceos en el ápice. Fruto cápsula. Especie frecuente en los bosques secos de Argentina.





Hierba epífita con tallos ramificados, 15 a 30 cm. Hojas grisáceas, rectas o algo arqueadas, de hasta 12 cm de largo. Pedúnculo de la inflorescencia de igual largo o poco mayor que las hojas, cubierto por brácteas. Inflorescencia en espiga simple, dística, con 4 a 5 flores. Flores con pétalos blancos, muy perfumadas en el atardecer. Fruto cápsula. Especie ampliamente distribuida en el norte y centro de Argentina.

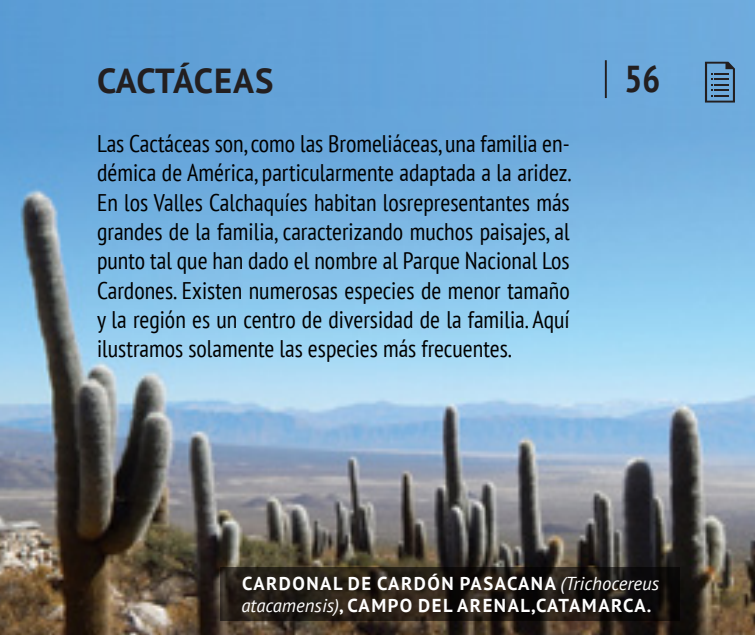




Arbusto de 1 a 2 m de altura, ramoso. Hojas oblongo lanceoladas, gris plateadas, pilosas, de 4 cm de longitud. Flores pequeñas, amarillas, reunidas en cabezuelas axilares. Fruto seco pequeño.



Las Cactáceas son, como las Bromeliáceas, una familia endémica de América, particularmente adaptada a la aridez. En los Valles Calchaquíes habitan los representantes más grandes de la familia, caracterizando muchos paisajes, al punto tal que han dado el nombre al Parque Nacional Los Cardones. Existen numerosas especies de menor tamaño y la región es un centro de diversidad de la familia. Aquí ilustramos solamente las especies más frecuentes.



**CARDONAL DE CARDÓN PASACANA** (*Trichocereus atacamensis*), **CAMPO DEL ARENAL, CATAMARCA.**



**LA MADERA DE CARDÓN FUE MUY USADA EN EL PASADO PARA CONSTRUCCIONES. ACTUALMENTE SE LA USA EN CARPINTERÍA ARTESANAL.**



Matas con 3 a 25 tallos de 1 a 2 cm de diámetro. Hojas pequeñas, cónicas, que persisten 1 o 2 meses. Espinas 1 a 7 por areola, flexibles. Flores rojas anaranjadas, de 3 a 5 cm de diámetro, estambres rojos, estilo verde, estigma violáceo. Crece por encima de 2500 msnm, en el ecotono con los pastizales de altura.



Tallos hasta de 2 m de altura, ramas de 5 cm de diámetro verde-azulado, pruinosas, costillas 7 a 8, espinas aciculares negras o grisáceas. Flores blancas de 20 cm de longitud. Fruto ovoide, elíptico de 5 cm de longitud verde-castaño a rojizo, truncado en el ápice.





Tallos de hasta 1m de altura, diámetro de 2,5 a 3,5cm. Costillas 12 a 16. Espinas de 15 a 20 en cada areola, amarillentas, desiguales hasta 4 cm de longitud. Flores cilíndricas rectas, rojas con el ápice verde amarillento. No crece en los Valles Calchaquíes propiamente dichos. Aparece en la quebrada de Alemania y en el Bolsón de Pipanaco.





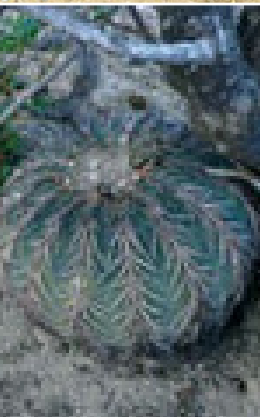
Tallos de 1 a 2 m de altura y 30 cm de diámetro, verde oscuro, cubierto por espinas rojizas dispuestas densamente, y con cerdas blancas en las plantas adultas, 20 a 30 costillas. Flores tubulosas, de hasta 7 cm de largo, rojas o rosadas. Fruto globoso, rojizo de 3 cm de diámetro. Especie endémica.



Tallo globoso 25 a 100 cm de altura, verde oscuro, 12 a 14 costillas, comprimidas, espinas amarillas, las centrales arqueadas, cerrándose hacia el ápice. Flores infundibuliformes blanquecinas. Fruto anaranjado. Aparece con frecuencia en jarillales y lugares salinos, acompañando a *Atriplex*. Especie endémica de Argentina.



Plantas globosas, hasta de 1 m de diámetro, verde-oscuro, 13 a 22 costillas, espinas rojizas hasta negras, arqueadas. Flores blancas-rosadas. Frutos rojos globosos de 4 cm de diámetro. Especie endémica de Argentina.



Hierba succulenta, tallo simple 4 a 8 cm de alto y 20 a 40 cm de diámetro, verde grisáceo, 10 a 20 costillas con tubérculos poco notables. Espinas 5 a 7 arqueadas sobre el tallo, rígidas, gris rojizas. Flores blancas con el interior rojizo. Frutos ovales, verde grisáceos. Es una especie endémica de Catamarca y Tucumán, que crece con frecuencia al lado de arbustos.





Cojines hemisfericos, artejos avooides de 2 a 5 cm de longitud, verde oscuro, espinas en el ápice, flores amarillas, acampanadas hasta de 4, 5 cm de longitud. Fruto carnoso, globoso, amarillo claro. Crece por arriba de los 2500 msnm y en los pastizales de altura.





Planta de hasta 30 cm de altura, artejos discoideos, alineados y sobre el suelo, espinas irregulares blancuzcas o rosadas. Flor rotácea amarilla. Fruto ovoide, truncado, rojos o amarillos de 5 cm de longitud. Es una especie muy común, que acompaña frecuentemente a las jarillas y rodajillas, y a veces dominante en los Valles Calchaquíes.



Tallos aéreos cilíndricos de hasta 13 cm de longitud, epidermis de aspecto plateado por reflexión de la luz en las papilas huecas. Espinas de 8 a 12 pequeñas, blancuzcas. Flores rotáceas, amarillas hasta cobrizas, apicales. Fruto seco, dehiscente. Especie endémica de Argentina.

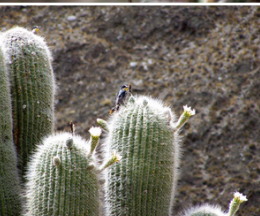


Planta cespitosa de hasta 20 cm de altura, artejos verde-amarillento, densamente cubierto por espinas, las inferiores rígidas, hialinas y pequeñas, espinas superiores flexibles, grandes, hialinas, blancas, amarillas o rosadas. Flores apicales amarillas. Frutos globosos de 1,5 cm de diámetro. Especie endémica del Noroeste de Argentina. También crece en la zona *Tephrocactus aerocanthus*.



Plantas cespitosas, tallos ascendentes, de hasta 40 cm de alto, costillas 14 redondeadas, espinas amarillas con ápice rojizo. Flores apicales, rojas. Fruto globoso de 3,5 cm de diámetro, amarillo anaranjado, dehiscente. No crece en los Valles Calchaquies, pero es común en el Bolsón de Pipanaco.





Planta arborecente, de hasta 15 m de altura, tronco central y ramas de primer orden paralelas, dándole aspecto de candelabro, costillas alrededor de 28 a 40, espinas rectas castaño-amarillentas. Flores infundibuliforme, blancas con tintes rosados dispuestas en el tercio superior del tronco. Crece en las laderas por encima de los 2000 msnm.





Matas de hasta 2 m de altura. Tallos ramificados en la base, ascendentes con una zona rastrera y una erecta vertical, de color verde claro. Costillas 17, rectas. Flores laterales, en el tercio superior del tallo, acampanadas, verde rosado en la base y en el ápice blanco. Fruto globoso, carnoso de 4 cm de diámetro. No crece en los Valles Calchaquíes, pero es común en el Bolsón de Pipanaco.



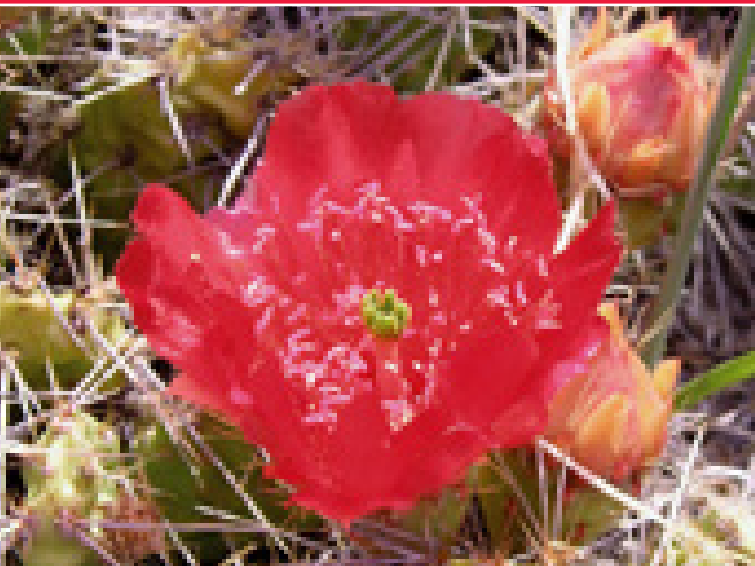
Subarbusto perenne, tallos erectos o ascendentes, de aproximadamente 1 m de altura, costillas de 15 a 17, bajas, espinas numerosas de color amarillo hasta castaño. Flor acampanada, amarilla o blanca. Fruto globoso de 3 a 5 cm de diámetro. No crece en los Valles Calchaquíes, pero es común en la zona de Hualfín y el Bolsón de Pipanaco.



Planta arborescente, de hasta 6 m de altura, sin ramificaciones o muy raramente desde la base, costillas alrededor de 25, espinas flexibles, alrededor de 50 por areóla. Flores rojas o rosadas, concentradas en el extremo del tallo. No crece en los Valles Calchaquíes, aparece en la Quebrada de Humahuaca por encima de los 3000 msnm.



Planta arborescente, de hasta 15 m de altura, tronco central y ramas de primer orden paralelas, dándole aspecto de candelabro, costillas alrededor de 20, espinas rectas, marón-rojizas a grisáceas. Flores infundibuliformes, dispuestas en el tercio superior del tronco. Crece por debajo de los 2000 msnm y en los ambientes chaqueños. En los Valles Calchaquíes, entre 2000 y 2500 msnm aparecen formas intermedias, probables híbridos entre *T. terscheckii* y *T. atacamensis*.



Planta cespitosa, 5 a 10 cm de altura, artejos comprimidos de 3 a 6 cm de longitud, espinas desiguales de 0,5 a 2 cm de longitud, grisáceas o rojizas. Flores rojas de 3 cm de diámetro. Fruto verde de 2 cm de diámetro.





Hierba perenne, ramosa desde la base, hasta de 40 cm de altura, Hojas alternas, verde-grisáceo, con ángulos punzantes en el borde, de hasta 12 cm de longitud. Flores blancas, tubulosas reunidas en cabezuelas terminales, con espinas en la base. Fruto aquenio, prismático, con 3 a 5 espinas rígidas de longitud variable.



Arbusto hasta de 3 m de altura. Hojas alternas, simples, linear-oblonga, coriáceas, cara superior verde oscura e inferior grisácea, de 0,5 a 3 cm de longitud. Flores solitarias, verdosas. Fruto baya ovoide, de 5 a 8 mm de longitud, con pelos escamosos. La corteza hervida se usa para teñir.



Arbolito de 3 a 4 m de altura, corteza rugosa, gris oscura. Hojas alternas, carnosas, elípticas de 2 a 4 cm de largo. Flores pequeñas en glomérulos axilares. Fruto cápsula elipsoide, rojiza a marrón, de 1 cm de largo.





Árbol espinoso de 4 a 12 m de altura, de copa amplia; la corteza marrón rojiza, que se desprende en pequeñas placas delgadas. Hojas ovadas lanceoladas de 2 a 6 cm de longitud. Flores pequeñas verdosas, agrupadas en las axilas de las hojas. Fruto drupa, carnosa, amarillo, anaranjado, de 1 cm de diámetro. Crece a orillas de arroyos o acequias.





Hierba perenne, generalmente postrada. Hojas lineales o elípticas de 5 a 25 mm de longitud. Flores axilares, subrotáceas, azuladas o celestes. Cápsula globosa de 4 mm de diámetro.





Enredadera perenne, a veces rastrera, con grandes raíces tuberosas, que pueden estar muy profundo. Tallos de base leñosa, surcados. Hojas enteras, anchamente ovadas a subcirculares, grisáceas. Inflorescencias con 2 a 5 flores. Flores acampanadas, rosadas, tubo interiormente violáceo. Fruto cápsula ovoidea. Especie endémica del Noroeste Argentino.



Hierba perenne, postrada, con una pequeña raíz engrosada, de 5 a 10 cm de longitud y 1 cm de diámetro con tallos de hasta de 50 cm de altura. Hojas palmatisectas de 5 a 7 segmentos, de 35 mm de longitud. Flores solitarias, liláceas, en forma de campanilla.



Hierba anual, voluble. Hojas de 2 a 15 cm de longitud, ovadas-subcirculares. Flores acampanadas, violáceas, rosadas o blancas de 4 a 6 cm de longitud. Cápsula subglobosa de 10 mm de diámetro.



Hierba anual, voluble, tallos estriados. Hojas enteras, ovadas o trilobadas, de 2 a 15 cm de longitud. Flores roja-naranjas, sub-hipocraterimorfa de 3 cm de longitud. Fruto cápsula globosa de 5 mm de diámetro





Arbusto muy ramificado desde la base, de aproximadamente 1 m de altura, ramas verde-grisáceas, erguidas, estriadas, muy ásperas al tacto. Hojas muy pequeñas dispuestas en los nudos, plantas femeninas con estróbilos carnosos de color rojo, plantas masculinas con estróbilos amarillos. Suele ser muy consumida por el ganado, cuando está en lugares accesibles.





Arbusto hasta de 0,70 m de altura. Hojas partidas, con 3 a 5 lóbulos de 5 a 8 cm de longitud, margen glanduloso. Flores de 4 a 6 mm de longitud, rojizas, reunidas en inflorescencias apicales. Fruto capsular, rugoso de 11 mm de diámetro. También aparece en la región la variedad viridifolia, con flores blanco-verdosas y hojas generalmente partidas en 5 lóbulos.



Arbusto hasta de 3 m de altura, tronco carnososo, con cicatrices foliares grandes, prominentes y corteza que se descascara. Hojas partidas, con 5 a 7 lóbulos ovados, elípticos, margen cartilaginoso. Inflorescencias con pocas flores, amarillentas por dentro y con manchas rojizas por fuera. Fruto cápsula ovoidea, leñosa de 20 mm.



Enredadera de tallos finos, flexuosos. Hojas alternas, triangulares, astadas, de 1,5 a 4 cm de longitud. Flores axilares, solitarias, corola tubulosa acampanada, azulada a púrpura. Fruto cápsula esférica de 8 a 10 mm de longitud. Especie originaria de América del Norte, que se ha adaptado a los desiertos argentinos.

*Mimulus glabartus*  
**Berro de la sierra ·  
Berro amarillo**



Hierba acuática, tallos tendidos o flotantes. Hojas opuestas, ovadas, hasta de 5 cm de longitud, con 5 nervios principales. Flores solitarias en las axilas de las hojas, corola bilabiada, amarilla. Fruto cápsula de 6 mm de longitud.





Arbusto áfilo de alrededor de 2 m de altura, ramas verdes con la corteza lisa, recubierta por una capa de cera de color castaño. Hojas muy reducidas. Las flores, de 1 a 3 salen en los nudos de la axila de pequeñas hojitas lineares. Corola tubulosa, azulada o lila. Fruto ovoide, encerrado en el cáliz persistente, de hasta 1 cm de diámetro.






Arbusto hasta de 3 m de altura. Corteza castaño grisáceo, rugosa. Hojas opuestas, estrechamente lanceoladas de hasta 5 cm de longitud. Flores axilares violáceas. Fruto cubierto por cáliz, ovoide, violáceo. Especie endémica de Catamarca, Córdoba, La Rioja, Mendoza y Tucumán.



Las leguminosas constituyen una de las familias más importantes de la región. Algarrobos, arcas, churquis, aromos, chañares y otros arbolitos o arbustos dominan los bosques en galería que acompañan a muchos ríos y arroyos, formando parte esencial del paisaje. Por otro lado las vainas y hojas de esta familia son una de las principales fuentes de forraje, rico en proteínas, disponibles tanto para el ganado doméstico, como muchos animales silvestres. Además, los algarrobos, han sido por siglos el combustible principal.



**BOSQUE EN GALERÍA DOMINADO POR ALGARROBOS AL LADO DEL RÍO CALCHAQUÍ, PALO PINTADO, SALTA.**





Arbusto de hasta 1 m de altura, con ramas flexuosas. Hojas compuestas de 1,5 a 4,5 cm de longitud, con 5 a 8 pares de folíolos, muy pequeños. Flores amarillas, glandulosas, estambres apenas exertos. Fruto vaina alargada, de hasta 5 cm de longitud, con glándulas marginales. Especie Endémica del Noroeste de Argentina.



Arbusto de 1 a 3 m de altura, ramas erguidas. Hojas compuestas de 10 a 18 cm de longitud, con 6 a 10 pares de folíolos. Flores grandes y vistosas, amarillas, estambres rojos, notables, 2 a 3 veces más largos que los pétalos. Fruto vaina amarillenta, pubescente, de 7 a 10 cm de longitud.





Arbusto ramoso de 0.30 a 1.50 m de altura, muy glanduloso, glándulas rojizas, esféricas. Hojas compuestas de 3 a 4 cm de longitud, 4 a 6 pares de folíolos. Flores anaranjadas, de 1 cm de longitud, cáliz glanduloso, estambres algo mayores que la corola. Fruto vaina chata, de 2 a 3 cm de longitud. Especie nativa del noroeste argentino.





Arbusto o árbol de 2 a 6 m de altura, de tronco y ramas verde-lustroso, con 1 o 2 espinas por nudo. Hoja compuesta, folíolos oblongos. Racimos axilares. Flores amarillas. Legumbre, comprimida, elíptica, coriácea, papirácea, con 1 a 4 semillas.



Hierba perenne, con un sistema de raíces desarrollado y tubérculos radicales. Hojas compuestas de hasta 15 cm de largo, de color verde grisáceo, pilosas. Flores en racimos terminales. Flor amarilla o rojiza. Legumbre falcada, de color amarillento, achatada, de hasta 6 cm de largo. También crece en la región *Hoffmannseggia pumilio* (Chachana), un arbusto rastrero, que forma cojines laxos, con flores de aspecto similar pero hojas muy pequeñas (1 cm de largo).



Arbusto de 0,40 a 2,50 m de altura, ramas flexibles glabras a veces notablemente divaricadas, con los ápices, a veces, algo espinosos. Racimos simples o compuestos a lo largo de la parte superior de la rama. Flor amarilla, zigomorfa. Legumbre recta o levemente arqueada.



Arbusto robusto de 0,25 a 3 m de altura, ramas rígidas, terminadas o no en espinas. Hojas triangulares de 1 mm de longitud. Racimos simples o compuestos. Flor similar a la de la especie anterior. Legumbre glabra, algo curvada. Especie endémica del noroeste y Cuyo.





Arbusto de 1 a 3 m de alto, resinoso, aromático, de ramas finas, grises o negruzcas. Hojas compuestas, folíolos subopuestos o alternos, acuminados, con puntuaciones glandulosas en el envés. Flores en racimos. Corola amarilla. Fruto comprimido, ovoide-agudo de 5mm de longitud con pelos rojizos. Especie endémica del Monte.





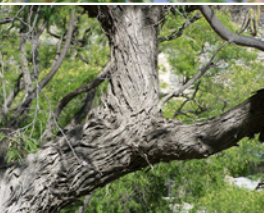
Arbusto o arbolito de 2 a 7 m de altura, espinoso; espinas cónicas, de hasta 6 cm de longitud. Hojas compuestas alternas o en fascículos. Flores agrupadas en cabezuelas amarillas. Fruto vaina, subleñosa con estrangulaciones, marrón rojiza al madurar, de 5 a 20 cm de longitud.



Arbusto de 2 a 4 m de altura, muy ramificado y espinoso; espinas rectas, delgadas, agudas, color gris claro en la base y oscuras en el ápice. Hojas compuestas, en fascículos en la axila de cada par de espinas. Fruto vaina subleñosa, negra, lustrosa, de sección circular, de 7 cm de largo.



Arbusto de 1 a 2 m de altura, espinas axiales hasta de 20 mm de longitud, con 2 aguijones en el ápice (bifurcada en el ápice). Flores en cabezuelas blancas amarillentas. Fruto vaina recta aplanada de 5 a 8 cm de longitud, de color castaño.



Árbol sin espinas, de 8 a 15 m de altura, corteza lisa, gris clara. Hojas compuestas bipinadas hasta de 15 cm de longitud. Flores blancas amarillentas, pequeñas, en cabezuelas axilares. Fruto legumbre chata, de 10 a 17 cm de longitud, castaño-ocre con el extremo apiculado.





Arbusto casi sin hojas, hasta de 2 m de altura, ramas verde-grisáceas, estriadas, con el extremo agudo. Hojas pinadas, pequeñas, caedizas. Inflorescencias en cabezuelas axilares, flores blancas, o rosadas. Fruto legumbre aplanada, curvada, de color castaño. Especie endémica del noroeste argentino.





Arbusto subespinoso y subáfilo, de hasta 2 m de altura; ramas angulosas con gruesas estrías. Hojas rápidamente caducas. Inflorescencias en cabezuelas globosas, pedunculadas, axilares, solitarias. Flores pequeñas, verde-amarillentas, tubulosas. Fruto legumbre linear-oblonga, comprimida. Especie frecuente en el Campo del Arenal y endémica de la región del Monte.



Árbol de hasta de 12 m de altura; con espinas desarrolladas, pero a veces inerte. Hojas compuestas bipinadas, folíolos de 20 mm de longitud, dispuestas en fascículos alternos. Flores pequeñas reunidas en racimos péndulos, multifloros, amarillentos. Fruto vaina, coriácea, amarillo clara, falcada o semicircular, aplanada, comestible. Además, aparecen en el sur de la región, *Prosopis flexuosa* y *P. chilensis*, especies similares al algarrobo blanco y al algarrobo negro, con los cuales frecuentemente se hibridan, dando formas intermedias.



Arbolito de 2 a 5 m de altura, ramas flexuosas, muy espinoso; espigas de a pares rectas, divergentes de hasta 5 cm de longitud, color gris amarillento. Hojas compuestas, en fascículos axilares, con 10 a 20 pares de folíolos. Flores amarillas reunidas en espigas densas. Fruto cilíndrico, recto o encorvado, amarillo pajizo reluciente de 4 a 7 cm de longitud. Especie común en la Quebrada de Humahuaca y el Parque Nacional Los Cardones.

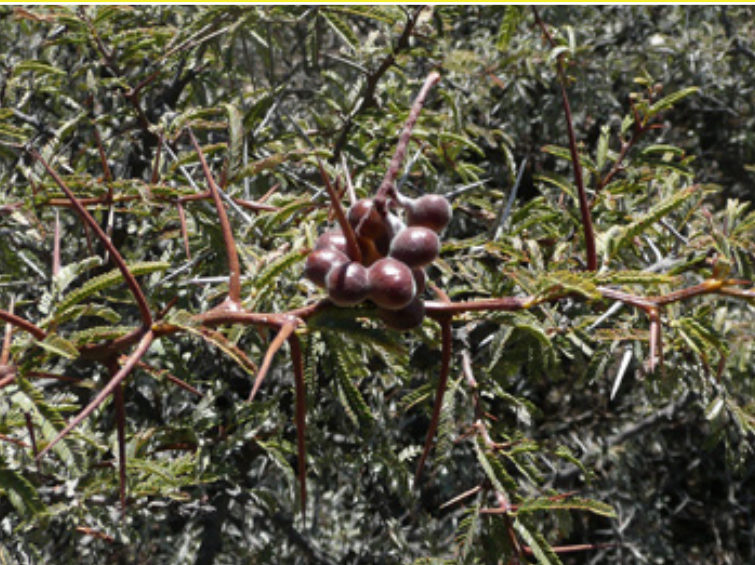


Árbol espinoso hasta de 8 m de altura. Hojas compuestas bipinadas, foliolos de hasta 7 cm de longitud. Flores pequeñas, amarillentas, reunidas en racimos péndulos. Fruto vaina, amarillenta, generalmente con manchas morado oscuro, rectas o curvadas.





Arbusto espinoso, ramificado desde la base, de 0.30 a 3 m de altura, tallos flexuosos, estriados longitudinalmente; espinas de a pares, grisáceas. Hojas con 3 a 8 pares de folíolos. Flores amarillas, reunidas en cabezuelas. Fruto legumbre amarilla-limón, con 8 a 9 vueltas en espiral cerrada, de 4 a 7 cm de longitud.



Arbolito espinoso de ramas arqueadas, de hasta de 2m de altura, formando matas densas de varios metros de diámetro; espinas de a pares, rectas, de color castaño claro a rojizas. Hojas compuestas, con más o menos 20 pares de folíolos. Flores amarillas pequeñas, numerosas, reunidas en espigas cilíndricas. Fruto marrón, enroscado en espiral abierta, de 2 a 3 espiras.



Hierba anual o bianual, con una raíz carnosa, hasta de 20 cm de altura, acaule. Hojas arrosetadas compuestas, imparipinadas, folíolos orbiculares. Flores superiores en racimos, corola amariposada, azul-violácea, de 2 a 5 cm de longitud.



Árbol de 4 a 10 m de altura, con corteza que se desprende en franjas longitudinales; la corteza joven es verde. Hoja compuesta imparipinada. Flores de corola amarilla anaranjada, amariposada. Fruto drupa ovoide de 3cm de largo, lisa rojiza. Comestible, fresca o para hacer arrope.





Planta parásita de raíces, sin hojas cuerpo vegetativo subterráneo, la flor emerge de la tierra, es dura, con aspecto de madera, color marrón, de 7 a 15 cm de largo, que se abre con tres valvas. Fruto carnoso, comestible.



Hierba perenne de hasta 70 cm de alto, pegajosa y de olor desagradable. Hojas oblongas-elípticas, divididas de 8 a 10 cm de longitud. Flores acampanadas de color lila, agrupadas en densas inflorescencias terminales. Fruto globoso, de 4 mm de diámetro.



Hierba anual de 15 a 30 cm de altura, ramosa desde la base. Hojas lineal-lanceoladas, de 25 mm de longitud. Flores tubulosas, azuladas, densamente agrupadas en la axila de las hojas. Fruto elíptico-cilíndrico de 4mm de diámetro.



Hierba bulbosa. Hojas linear-lanceoladas, de hasta de 30 cm de longitud. Vara floral de hasta 30 cm de longitud, con 1 a 4 flores que emergen sucesivamente. Flores celestes, con porciones blancas, amarillas, y un atigrado lila en la base de los tépalos. Fruto cápsula alargada de hasta 2 cm de longitud. Semillas pequeñas, marrones. Especie que aparece acompañando a veces a los amancays.





Hierba bulbosa. Hojas linear-lanceoladas, de hasta 25 cm de longitud. Vara floral, con 1 a 6 flores que emergen sucesivamente. Flores azuladas, con porciones blancas, amarillas, y un atigrado lila en la base de los tépalos. Fruto cápsula angosta de hasta 2 cm de longitud. Semillas pequeñas, marrones. Crece por encima de 2500 msnm, en suelos pedregosos y laderas rocosas.



Hierba formando matas densas, de 30 a 140 cm de altura. Hojas basales reducidas, las superiores macizas, cilíndricas, rígidas, con ápices punzantes. Flores pequeñas reunidas en inflorescencias apicales. Fruto castaño oscuro, de 5 mm de diámetro. Especie común en los ambientes anegados, Como el Bañado de Quilmes, o el Barreal de San Carlos.



Arbusto, postrado de 0,30 a 1 m de altura, ramas intrincadas. Hojas simples, oblanceoladas, ovadas de 1,5 cm de longitud, seríceas. Inflorescencias laterales, flores rosadas o rojizas. Fruto globoso, 5 mm de diámetro, veloso, con espinitas rojizas.



Hierba perenne aromática, tallos grisáceos. Hojas opuestas, ovadas de 1 a 3 cm de longitud, rugosas. Flores blancas pequeñas en cabezuelas axilares. Especie adventicia, originaria de Europa, que aparece con frecuencia al lado de viñedos y acequias.

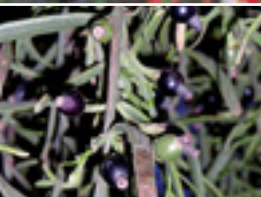




Arbusto ramificado, aromático, de hasta 2 m de altura. Hojas opuestas deltoideo-lanceoladas de 2 a 5 cm de longitud. Eje de la Inflorescencia color morado. Flores bi-labiadas azul-liliáceas. Crece en quebradas sombreadas profundas.



Hierba bienal hasta de 80 cm de altura, muy ramificada, tallos blanquecinos brillantes y exfoliables. Hojas alternas, elípticas, dentadas o lobadas, cubiertas por pelos adhesivos. Flores amarillas. Fruto subcilíndrico de 10 mm de longitud, pubescente.



Arbusto hemiparásito de ramas, con tallos de 60 cm de largo o más. Hojas alternas, linear-espatuladas, de 1,5 a 6 cm de longitud. Flores rojas vistosas, solitarias en las axilas de las hojas. Fruto globoso negruzco de 5 mm de diámetro. Semilla cubierta por una sustancia pegajosa. Usualmente parasita Algarrobos, churquis, arcas y jarillas, por debajo de 2000 msnm.

*Tripodanthus acutifolius*  
**Corpito · Corpus · Liga  
blanca**



Árbol o arbusto hemiparásito de raíces o de ramas, aunque también vive aislado. Hojas opuestas, lanceoladas, de 2 a 8 cm de longitud, cara superior brillante, inferior opaca. Inflorescencias axilares, flores blancas, muy perfumadas, filiformes, de 12 mm de longitud. Fruto carnoso elipsoide de 10 mm de diámetro, negruzco.





Arbusto hemiparásito de ramas. Hojas opuestas o alternas, lámina ovada-elíptica de 2 a 4 cm de longitud. Flores rojas, de 3 a 6 cm de longitud, agrupadas en racimos multifloros en ápice de ramas. Fruto carnoso ovoide de 5 mm de diámetro. Vive sobre algarrobos, arcas y molles, usualmente por arriba de 2000 msnm.

*Tricomaria usillo*  
**Usillo · Prendedor ·  
Suri pelado**

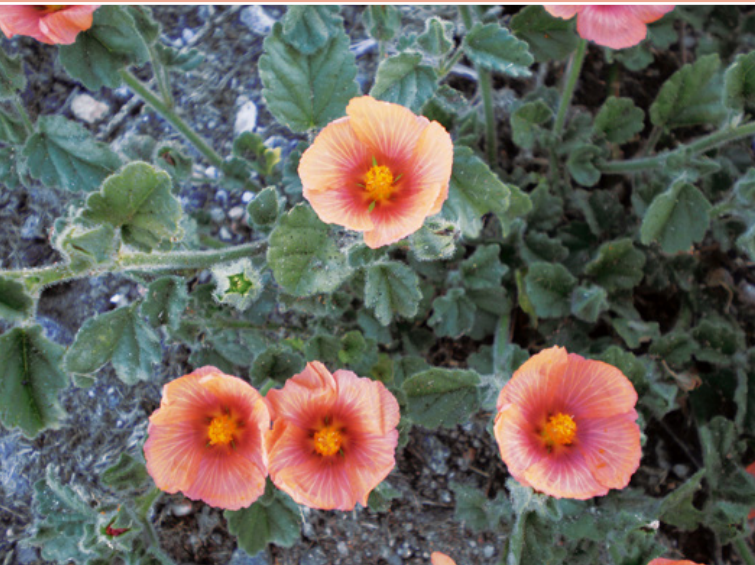


Arbusto ramoso hasta de 2 m de altura, ramas rígidas, espiniscentes. Hojas lineares o elípticas de 3 cm de longitud. Flores generalmente solitarias amarillas. Fruto esferoidal, con 3 a 2 penachos de setas rojizas ferrugíneas. Género endémico de los desiertos de Argentina.





Hierba de tallos generalmente decumbentes, pubescente. Hojas alternas, simples, de 10 cm de longitud, cordadas, crenadas. Flores solitarias, blancas que se ubican por encima de las hojas. Fruto globoso de 2 cm de diámetro.



Subarbusto, de hasta 1,50 m de altura. Hoja rómbica o 3-lobada de hasta 6 cm de longitud, margen crenulado. Flores en inflorescencias axilares, densas de color rosado a naranja. Fruto elíptico.





Hierba anual de hasta 2 m de altura. Hojas tri o pentalobadas, borde irregularmente dentado-crenado. Flores en cincinos axilares con aproximadamente 20 flores, corola lilácea. Fruto esquizocarpo con mericarpos dehiscentes, alados. Es una especie endémica del Valle de Santa María.



Hierba anual hasta de 50 cm de altura, tallos carnosos, vellosos-viscosos. Hojas opuestas, ovadas o cordadas, borde liso o dentado de 4 a 9 cm de longitud. Flores agrupadas en racimos terminales, acampanadas, blancas con manchas moradas en su interior. Fruto globoso de 5 cm de longitud rugoso, con dos cuernos más cortos que el cuerpo.



Hierba anual, tallos carnosos, de 50 cm de altura, pubescente-viscosa. Hojas opuestas, ovadas de 6 a 15 cm de longitud. Flores dispuestas en racimos laxos, amarillas con manchas y líneas rojizas en su interior. Fruto oblongo de 8-20 cm de longitud, con dos cuernos más largos que el cuerpo.



Hierba perenne, postrada. Tallos alargados, pubescentes. Hojas opuestas, viscosas, ovada-elípticas, hasta de 4 cm de longitud. Inflorescencias en las axilas de las hojas. Flores acampanadas, rosadas lilas o blancas, agrupadas en grupos de 3 a 5. Fruto lenticular, de 4mm de longitud.





Hierba perenne de 1 a 2 m de altura, viscosa. Hojas simples, opuestas, ovadas. Flores pequeñas, rojo-violetas, agrupadas de 3 a 5 en inflorescencias. Fruto seco con costillas, glutinoso, de 3 a 5 mm de longitud. Planta cosmopolita tropical, adventicia en Argentina.



Arbusto ramificado hasta de 2 m de altura, espinoso, con espinas rígidas, axilares, bifurcadas en el ápice. Hojas hasta de 3,5 cm de longitud, espatuladas, apenas carnosas, en fascículos sobre tallos muy cortos. Flores agrupadas de a 3 rodeadas por brácteas de color blanco-amarillentas a marrón-rosado. Fruto seco. Especie común y hasta dominante en algunas zonas del Campo del Arenal.



Arbusto ramificado hasta de 6 m de altura, inerme o espinoso. Hojas oblongo lanceoladas hasta de 3 cm de longitud, alternas o agrupadas. Flores rodeadas por brácteas de color verde amarillento, agrupadas de a 3 en inflorescencias. Fruto seco. Esta especie no es común en los Valles Calchaquíes, pero está en la Quebrada de Alemania y en el Bolcón de Pipanaco.



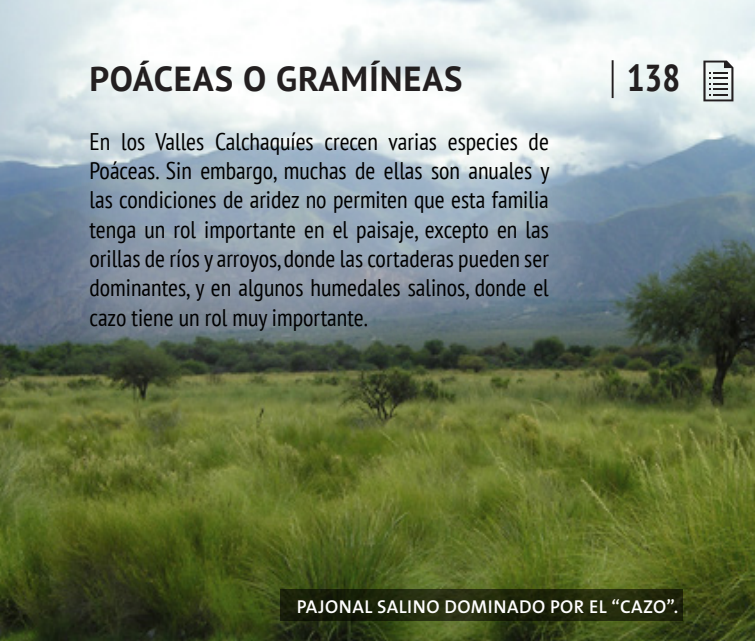
Hierba anual, erecta, hasta de 90 cm de altura. Hojas opuestas, ovado-oblongas, densamente pubescentes y glandulosas. Inflorescencia con 1 a 3 flores. Flores campanuladas, violáceas. Fruto piriforme con costillas, de 5 mm de longitud.





Hierba anual de 40 a 150 cm de altura. Hojas alternas, lanceoladas de 5 a 15 cm. de longitud, bordes dentados. Flores axilares, amarillas de 15 cm de longitud. Fruto cápsula cilíndrica de 4 cm de longitud.

En los Valles Calchaquíes crecen varias especies de Poáceas. Sin embargo, muchas de ellas son anuales y las condiciones de aridez no permiten que esta familia tenga un rol importante en el paisaje, excepto en las orillas de ríos y arroyos, donde las cortaderas pueden ser dominantes, y en algunos humedales salinos, donde el cazo tiene un rol muy importante.



PAJONAL SALINO DOMINADO POR EL “CAZO”.



MATORRALES DE CORTADERA EN EL RÍO SANTA MARÍA, PUNTA DE BALASTO, CATAMARCA.



Matas perennes, grandes, hasta de 3 m de altura, con cañas floríferas rodeadas en la base por numerosas vainas sobresalientes. Hojas lineares, planas o enrolladas, con el borde filoso, cortante, con lígula pestañoza corta. Especie que forma grandes colonias, comúnmente asociadas a ríos y arroyos, menos tolerante de la salinidad que *Sporobolus maximus*.



Matas densas, perennes, robustas hasta de 3 m de alto y 2 m de diámetro. Hojas acanala-das, con lígula ciliada, de hasta 3 m de largo. Inflorescencia en panoja amplia, con las ramas alternas o verticiladas. Es una especie endémica de Catamarca, La Rioja, Salta y Tucumán, notable por su tamaño, que crece en ambientes húmedos salinos. Existe una población que domina una gran extensión en El Bañado de Quilmes.





Arbusto muy ramificado, de hasta 50 cm de altura, verde-opaco. Ramas terminadas en espinas. Hojas presentes en ramas jóvenes, lanceoladas a elípticas, de hasta 6 mm de longitud. Flores agrupadas de 2 a 3, blancas y amarillas. Fruto cápsula, claviforme. Es una especie endémica de la Argentina.



Hierba perenne de 50 a 100 cm de altura. Hojas alternas, ovadas de 4 cm de longitud. Flores blanco-amarillentas a lila claro en inflorescencias terminales. Fruto aplanado circular, alado de 13 mm de latitud. Es una especie endémica de la Argentina. En la región crece también *Monnina dictyocarpa*, que se diferencia por ser un arbusto de base leñosa, y con frutos de alas desiguales.



Arbusto de 1-2 m de altura, ramas flexuosas, castaño-blanquecinas. Hojas alternas, carnosas, rollizas, oblongas o globosas, que con frecuencia toman en parte color rosado o lila. Flores solitarias terminales vistosas, blancas o rosadas. Fruto seco, oblongo de 15 mm de longitud.



Hierba anual suculenta. Hojas carnosas, rollizas de hasta 3 cm de longitud, de color verde grisáceo. Flores grandes purpúreas, con la base blanca y con manchas oscuras. Cápsula cónica, de 1 cm de diámetro. Especie de muy rápido crecimiento, que germina, florece, fructifica y muere en pocas semanas, luego de una lluvia intensa.





Hierba suculenta, anual o perenne, de raíces a veces engrosadas. Hojas carnosas, rollizas, con pelos axilares blancos, lanosos. Flores solitarias, grandes, vistosas. Pétalos fucsia. Fruto hemisférico, lustroso.



Hierba suculenta, anual. Hojas carnosas, rollizas, de hasta 1 cm de longitud, cubriendo muy densamente el tallo. Flores solitarias, grandes, vistosas. Pétalos rojos o fucsia. Fruto hemisférico, lustroso. Especie típica del Parque Nacional Los Cardones y el valle de La Poma.



Hierba suculenta, perenne, tuberosa. Hojas carnosas, aovadas de hasta 2 cm de largo. Flores grandes, vistosas. Pétalos rojos, rojos con base amarilla, anaranjados o amarillos. Fruto hemisférico, lustroso. Especie que crece en el ecotono con los pastizales de neblina, por encima de 2500 m. Especie endémica de las montañas del noroeste de Argentina.



Arbusto hasta de 2 m de altura, formando matas redondeadas de 2 a 5 m de diámetro. Hojas oblongas, onduladas, de 2 a 6 cm de longitud. Existen plantas femeninas y plantas masculinas. Flores femeninas pequeñas, protegidas por dos brácteas. Fruto pequeño, utrículo, indehisciente rodeado por brácteas. Flores masculinas en racimos compactos. Crece en suelos muy salinos. Especie endémica de Argentina.





Arbusto hasta de 1,5 m de altura. Hojas oblongas, sinuadas y recurvada a lo largo del nervio medio. Existen plantas femeninas y plantas masculinas. Flores femeninas pequeñas, protegidas por dos brácteas. Flores masculinas en racimos compactos. Fruto pequeño, indehisciente rodeado por brácteas. Crece en suelos muy salinos.



Hierba anual hasta de 1 m de altura, erguida, con pubescencia de aspecto harinoso en tallos y hojas. Hojas pecioladas, las inferiores romboidales y las superiores triangulares, enteras o con lóbulos laterales, de 3 a 14 cm de longitud. Flores muy pequeñas, agrupadas en racimos compactos. Semillas negras. Es la forma silvestre de *Chenopodium quinoa* var *quinoa*, cultivada en los países andinos.



Arbusto, erguido hasta de 3 m de altura. Hojas cilíndricas, carnosas formando un ángulo abierto en la inserción, de sabor salado. Flores pequeñas en la axila de las hojas. Fruto con el cáliz acrescente. Habita en suelos salinos, abundante en sectores salitrosos a orillas de los ríos Calchaquí y Santa María.



Hierba anual muy ramificada, con aspecto globoso. Hojas sésiles, carnosas, con una espina rígida y punzante en el ápice. Flores dispuestas en la axila de las brácteas. Al término de su ciclo de vida las plantas se cortan por sus bases y llevadas por el viento comienzan a rodar formando esferas enmarañadas que dispersan las semillas. Es una planta de originaria de las regiones costeras de Europa. Considerada una plaga para agricultura, es sin embargo un recurso forrajero de emergencia importante.



*Clematis montevidensis*  
**Barba de chivo · Cabello  
de ángel**



Liana perenne, con tallos estriados. Hojas con 3 a 5 folíolos lanceolados. Flores reunidas en inflorescencias frondosas, amplias. Fruto aquenio con el estilo persistente y plumoso. Especie ampliamente difundida en el Noroeste de Argentina. En los Valles Calchaquís aparece en los bosques en galería y bordes de cultivo bajo riego.



Árbol hasta de 13 m de altura, espinas rígidas, flexuosas. Hojas ovaladas, coriáceas ápice redondeado, de 4 cm de longitud, con 3 nervaduras principales marcadas. Flores pequeñas amarillo-verdosas. Fruto esférico, marrón oscuro de hasta 2 cm de diámetro. Fruto comestible, usado fresco, seco y para la elaboración de patay.



Hierba anual de 10 a 40 cm de alto, tallos teretes a tetrágonos. Hojas opuestas, elípticas hasta de 4 cm de longitud. Flores blancas, en glomérulos terminales de 2 cm de diámetro. Fruto cápsula pedicelada.



Árbol de 2 a 6 m de altura. Hojas alternas, rómbicas, duras, con espina punzante en el ápice y en los extremos laterales. Flores pequeñas agrupadas en glomérulos axilares. Fruto globoso, rugoso, anaranjado o rojizo.





Arbusto hasta de 3 m de altura. Hojas lanceoladas u ovado-lanceoladas de 4 a 14 cm de longitud, con olor desagradable. Flores tubulosas anaranjadas o amarillas, numerosas, dispuestas en los extremos de las ramas. Fruto carnoso, negro, ovoide de 7 mm de diámetro.



Hierba anual hasta de 50 cm de altura. Hojas alternas, ovadas, groseramente dentadas. Flores solitarias, infundibuliforme, blanca de 5 a 6 cm de longitud. Fruto cápsula ovoide de 3 a 5 cm de longitud, cubierta de espinas. Especie difundida en el mundo como maleza, con follaje y semillas tóxicas.



Arbusto de 1 a 2 m de altura, con la ramas jóvenes pegajosas. Hojas pequeñas, lineares, fácilmente caedizas. Flores numerosas, solitarias, en los ápices de ramitas cortas. Corola tubulosa, blanca-amarillenta. Fruto cápsula ovoide. También aparece en la región *Fabiana densa*.

*Lochroma australe*  
**Serminuela · Perilla ·**  
**Sacha pera**

Arbusto de hasta 3m de altura, ramas viejas espinosas, de corteza castaño-grisácea. Hojas alternas lámina elíptico-lanceolada de 4 a 9 cm de longitud. Flores colgantes, en fascículos, corola tubulosa azul oscuro o violeta. Fruto carnoso globoso cubierto parcialmente por el cáliz.





Arbusto denso, de hasta 2 m de altura. Ramas delgadas, curvadas hacia abajo, hojosas hasta el ápice. Hojas ovadas o redondeadas, color verde grisáceo, de 15 a 40 mm de longitud. Flores dispuestas en racimos. Corola infundibuliforme blanca-lilacina. Frutos drupáceos, oblongos.



Arbusto densamente ramoso, con ramas frecuentemente curvadas hacia abajo, con o sin espinas de hasta 2 m de altura. Hojas alternas, ovadas o lanceoladas. Flores péndulas, solitarias o en fascículos, corola amarillenta, tubulosa, infundibuliforme. Frutos rojos globosos. Especie endémica.



Arbusto hasta de 2 m de altura, densamente ramoso y hojoso, ramitas frecuentemente terminadas en espinas. Hojas fasciculadas, lineal-espatuladas, hasta de 2 cm de largo. Flores solitarias en fascículos, blanquecinas o amarillentas, tubulosas. Baya ovoide naranja o roja.



Arbusto con tallos jóvenes y ramas de color verde grisáceo, de hasta 6 m de altura. Hojas de lámina elíptica, algo carnosas, de 5 a 25 cm de longitud, verde grisáceas. Flores tubulosas amarillas, dispuestas en los extremos de las ramas. Fruto cápsula elíptica de 15 mm de longitud, incluido en el cáliz.





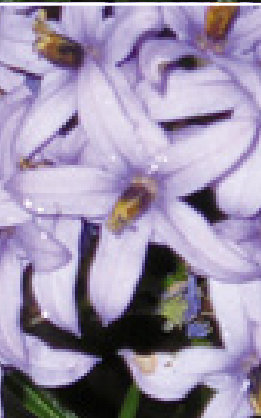
Hierba perenne de hasta 1 m de altura, tallos erectos, glandulosos-pubescentes. Hojas lanceoladas, con margen ondulado, de 4 a 10 cm de longitud. Inflorescencia terminal, flores tubulosas, blancas, que se abren de noche o cuando la intensidad de luz es baja. Fruto cápsula ovoide de 5 a 10 mm de diámetro.



Hierba anual, postrada, con tallos hojosos hasta el ápice. Hojas ovadas de 2 a 4 cm de longitud. Flores pequeñas, sésiles, en las axilas de las hojas. Corola blanca, 7 mm de longitud, infundibuliforme. Fruto seco e indehiscente de 6 mm de longitud.



Hierba anual, postrada, con tallos hojosos. Hojas ovadas, triangulares, de hasta 3 cm de longitud. Flores de 15 mm de longitud, sésiles, en las axilas de las hojas. Corola con tubo blanquecino, limbo con un anillo violáceo. Fruto seco e indehisciente de 4 mm de longitud.



Arbusto erecto o apoyante. Hojas pinatisectas de hasta 10 cm de longitud. Flores violáceas-blancuecinas, numerosas, dispuestas en inflorescencias terminales. Fruto globoso, violáceo de 8 mm de diámetro. Aparece con frecuencia en los cercos de los cultivos, y es comúnmente cultivado por su rusticidad y abundantes flores.





Arbusto de 1 a 2 m de altura, muy ramoso. Hojas alternas, lanceoladas de 8 a 12 cm de longitud. Flores blancas, numerosas en inflorescencias terminales o laterales. Fruto baya globosa, naranja, de 6 mm de diámetro.



Hierba perenne rastrera, hasta de 60 cm de longitud. Hojas alternas, ovadas y trífidas de 20 a 40 mm de longitud. Inflorescencia de pocas flores, opuestas a las hojas, con corola blanca rotácea. Fruto baya globosa de 5 mm de diámetro, de color verde amarillento. Crece en quebradas húmedas.



Arbusto o arbolito, con ramas extendidas y follaje parecido a los de un ciprés, de hasta 6 m de altura. Hojas pequeñas, imbricadas. Flores pequeñas, rosadas agrupadas en inflorescencias, terminales de color blanquecino a rosado. Fruto cápsula. Semillas con un penacho de pelos. Especie originaria de Asia y Europa, que se ha transformado en una maleza agresiva en muchos ríos y arroyos del mundo. Está invadiendo los Valles Calchaquíes desde hace unas décadas. También es usado como ornamental.



Hierba palustre, perenne, de hasta 2,5 m de altura. Hojas lineales, planas, coriáceas, de hasta 120 cm de longitud. Flores muy pequeñas y numerosas dispuesta en espigas densas, con el extremo más delgado, cubierto de flores masculinas, y la parte basal más gruesa con flores femeninas. Fruto pequeño 1,5 mm de longitud, seco, fusiforme. Forma comunidades densas en zonas inundadas, bañados, represas y márgenes de los ríos.





Arbusto aromático hasta de 2 m de altura. Hojas de a 3 por nudo, lanceoladas de 3 a 7 cm de longitud, borde liso. Flores blancas en racimos laterales. Fruto pequeño. Hojas y ramas se usan para hacer té digestivo.



Arbusto de 0,50 a 0,80 m de alto. Hojas en las ramas alargadas divididas en tres; hojas en la ramitas breves de a 4 por nudo, como escamas. Racimos de pocas flores, en el ápice de los braquiblastos flor blanca-lilacina. Fruto seco, pequeño.



Arbusto aromático de 0,30 a 1 m de altura, ramas subtetrágonas, corteza pardo-rojiza. Hojas opuestas. Flores blanco-rosada. Inflorescencias en cabezuelas axilares. Fruto seco, pequeño con 2 clusas recubiertas por el cáliz.



Arbusto de 1 a 1,5 m de altura, ramoso, ramas extendidas, corteza grisácea. Hojas opuestas o ternadas lanceoladas de 3 cm de longitud de borde aserrados en los 2/3 superior. Flores blancas o lilacinas, tubulosas en cabezuelas axilares. Fruto ovide pequeño.





Arbusto de 0,50 a 0,80 m de altura, corteza con estrías longitudinales. Hojas hasta de 3 cm de longitud, opuestas, o fasciculadas sobre tallos cortos. Inflorescencias en el ápice de las ramas. Flores blanco-crema, corola hipocraterimorfa, recurvada. Fruto seco, pequeño.



Arbusto, subáfilo, muy ramoso, ramas rígidas, erguidas de ápice generalmente seco, estriadas. Hojas reducidas a escamas, precozmente caducas. Inflorescencias axilares, globosas, flores blancas, numerosas. Fruto pequeño, globoso, papiráceo lustroso. Especie colonizadora de arenales, común en el Campo del Arenal y en los valles de suben hacia la Puna catamarqueña. Especie endémica de los desiertos de Argentina



Hemiparásito leñoso, crece sobre ramas de árboles. Tallos tetragonales, que salen de un mismo punto del individuo parasitado, con entrenudos articulados, que se quiebran fácilmente. Hojas opuestas, lineares o lanceolados, verdes lustrosas, de 4 a 8 cm de largo. Flores pequeñas, agrupadas en espigas axilares. Fruto ovoide de 3 a 4 mm de diámetro, anaranjado. Usualmente parasita a algarrobos, churquis y arcas. Muy parecida a esta especie aparece también *Phoradendron hieronymi*, que posee hojas más anchas, aovadas



Arbolito o arbusto de 1 a 3 m de altura, muy ramificado, ramas con espinas. Hojas elípticas-orbiculares, de 1 a 3 cm de longitud, en fascículos o alternas. Flores generalmente solitarias, de color crema-verdoso, perfumadas, péndulas. Fruto drupáceo subesférico, de 1 a 2 cm de diámetro, amarillento anaranjado, comestible.





La familia de las zigofiláceas está bien adaptada a los ambientes áridos y desérticos del mundo. En la Argentina está representada en los ambientes del Chaco y del Monte, donde muchas veces es dominante y característica del paisaje. Dentro de las zigofiláceas se destacan las jarillas, que dominan en el “jarillal”, uno de los paisajes más comunes y extendidos en la República Argentina, desde el norte de la provincia de Salta, hasta la península de de Valdez, en la provincia de Chubut. En los Valles Calchaquíes se trata de arbustales dominados por *Larrea divaricata* o por *Larrea cuneifolia*, que en general, no aparecen juntas. Mucho menos frecuente es *Larrea nitida*, que en cambio es común de Mendoza al sur. *Larrea ameghinoi* es la especie dominante en la Patagonia y no existe en el norte del país.



*Larrea divaricata*

*Larrea cuneifolia*

*Larrea nitida*



Arbusto pequeño muy ramificado, de 1 a 2 m, ramas lignificadas, flexibles, con la corteza gris muy oscura. Hojas compuestas imparipinadas, de 1 a 5 cm de longitud, folíolos asimétricos pubescentes. Flores colgantes, axilares, solitarias o agrupadas de 2 a 3, amarillas. Fruto glabro, con 5 alas longitudinales de 0,5 a 1,5 cm de longitud. En invierno o condiciones de sequedad extrema pierde el follaje y se destaca por su ramaje oscuro. Especie endémica.



Arbusto o árbol bajo hasta de 6 m de altura, tronco grueso, corto, verde ceniciento, ramificado desde la base. Ramas jóvenes cubiertas por cera blanquecina que se pulveriza al rasparla. Hojas compuestas, paripinadas pequeñas hasta de 5 mm de longitud, oblongas, en las ramas jóvenes, fácilmente caedizas. Fruto circular con 5 alas longitudinales, de 3 cm de diámetro. Raro en los Valles Calchaquíes, es común desde Hualfín al sur y en el Bolsón de Pipanaco.



Arbusto ramoso de 1 a 3 m de altura. Tallos leñosos, nudosos. Las ramas se desarrollan en un plano. Hojas bifolioladas, con los folíolos soldados por sus bases, aproximadamente  $2/3$  de su longitud, de color verde más oscuro que en *Larrea divaricata*. Flores solitarias, amarillas. Fruto cápsula globosa con vello-sidad muy notable. Hojas y ramas jóvenes resinosas, con perfume característico.





Arbusto muy parecido al anterior. Hojas bifolioladas, con los folíolos soldados por sus bases aproximadamente  $\frac{1}{3}$  de su longitud, agudos. Flores solitarias, amarillas. Fruto globoso con vellosidad muy notable. Hojas y ramas jóvenes muy resinosas, con perfume característico.



Arbusto resinoso, de 0,5 a 1,5 m de altura. Suele formar matas más extendidas que las otras jarillas. Hoja compuesta de 0,7 a 1,3 cm de longitud, 5 a 8 folíolos sésiles, asimétricos, obtusos. Flores amarillas, solitarias. Fruto globoso blanco-grisáceo, no veloso. Es la especie de jarilla más rara en los Valles Calchaquís.



Hierba anual, rastrera, muy ramificada. Hojas opuestas, compuestas de 7 cm de longitud, 4 a 5 pares de folíolos. Flores solitarias, anaranjadas. Fruto piriforme, 12 mm de longitud, glabro, sin espinas.



Arbusto hasta de 1m de alto, tallos delgados, cilíndricos, que se arquean hasta el suelo y enraízan, con cinco espinas de 1 cm de longitud en los nudos. Hojas imparipinadas, de 1,5 a 3 cm de longitud, fasciculadas, con folíolos alternos, asimétricos, mucronados. Flores solitarias, blanquecinas. Fruto cápsula pubescente, con cinco alas triangulares, con una espina en el dorso. Especie endémica del noroeste de Argentina.





Arbusto muy ramificado, hasta de 3 m de altura. Hojas opuestas, compuestas, 5 a 20 pares de folíolos. Flores solitarias amarillas, pequeñas. Fruto carnoso, globoso, negro brillante. Es raro en el Valle Calchaquí, más común en ambientes chaqueños.



Hierba anual, rastrera, con tallos estriados. Hojas opuestas, paripinadas, 6 pares de folíolos. Flores solitarias, amarillas. Fruto piloso, con 2 espinas cónicas laterales y 2 más delgadas, apicales. Es una especie europea que se ha asilvestrado en los ambientes áridos del oeste de Argentina.



**E**l visitante que llega a las capitales de las provincias de Salta o Tucumán tiene la clara sensación de estar en una región verde, de montañas nubladas, boscosas y con frecuencia muy húmedas. Es por ello que el cambio le es tan impactante cuando entra en los Valles Calchaqués, ya sea de manera gradual, en un par de horas serpenteando por la Quebrada de Alemania en la provincia de Salta, o de golpe, en cuestión de minutos al cruzar el paso del Infiernillo en la provincia de Tucumán. El asombro no es menor para aquellos que vivimos en la región.

*El recorrido desde las Yungas al monte desértico es una experiencia enriquecedora y de gran belleza. Esta guía es para aquellos que desean hacer ese viaje y disfrutar más aún del desierto, conociendo sus plantas.*

